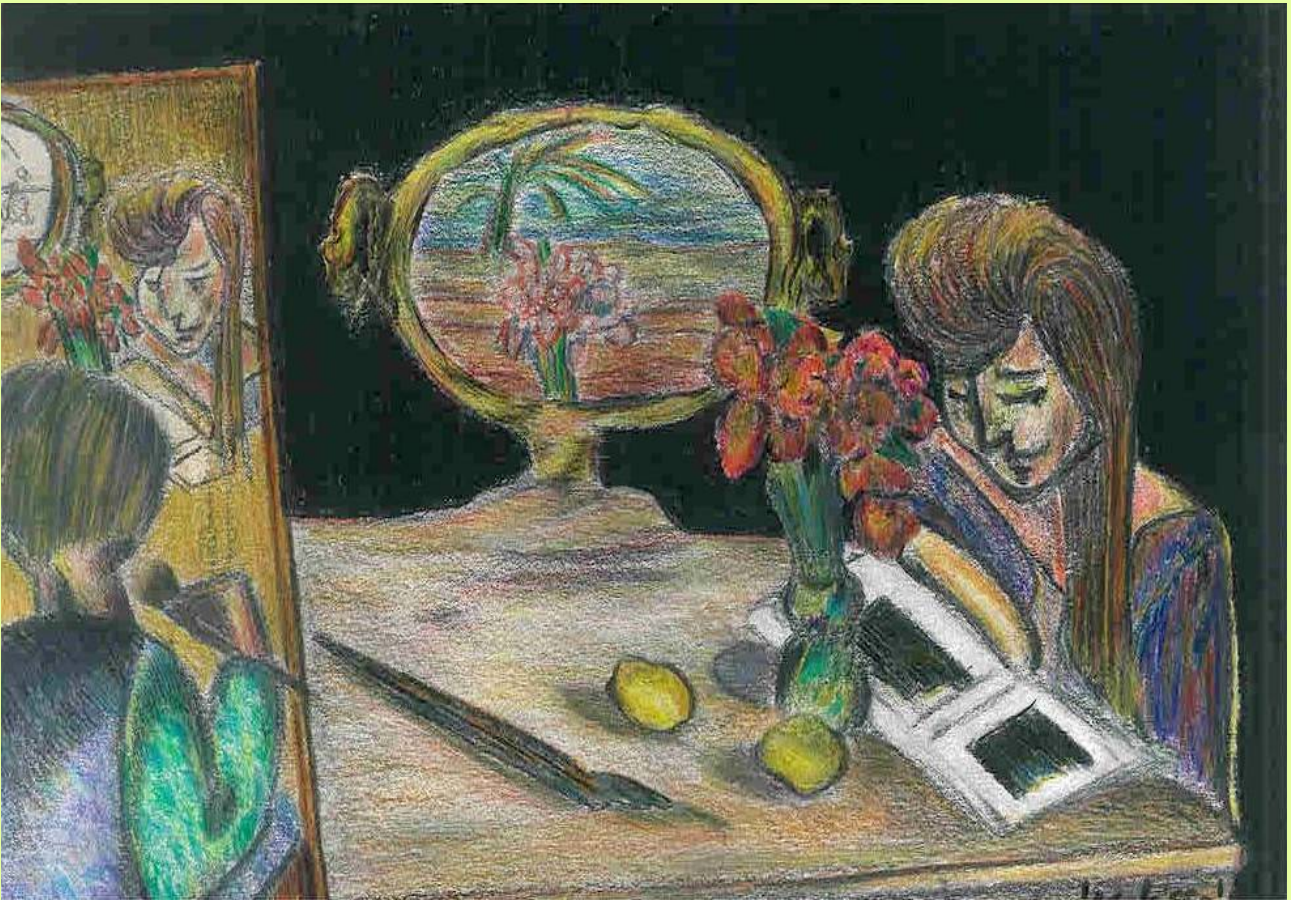


# Participatie in Beschut Wonen: een beginpunt



**De Commissie Bewoners**



# ***Inhoud***

## **Woord vooraf**

## **De Commissie Bewoners**

## **Een Beschut Wonen**

## **Thema's van de Commissie Bewoners**

- ♦ Inspraak en participatie
- ♦ Vooroordelen en stigma
  
- ♦ Intake
- ♦ Begeleidingsplan
- ♦ Tussenstop of eindstation
- ♦ Het alleen wonen
- ♦ Herval en Opname
  
- ♦ Dagbesteding
- ♦ Vrije tijd
- ♦ Levensbeschouwing
- ♦ Relaties
  
- ♦ Medicatie
- ♦ Verslaving en middelengebruik
  
- ♦ Geldbeheer

## **Belang van Participatie in Beschut Wonen**

## **Beleidsaanbevelingen**

## **Woord vooraf**

Beste lezer,

Met plezier stellen wij u het boekje “Participatie in Beschut Wonen: een beginpunt” van de Commissie Bewoners voor.

Naar aanleiding van het 10-jarig bestaan van de Commissie Bewoners hebben we besloten om onze ideeën en voorstellen neer te schrijven. Hiervoor werd een redactieraad opgesteld bestaande uit een aantal leden van de Commissie Bewoners. De redactieraad is in 2007 van start gegaan met de opmaak van dit boekje.

Dit boekje geeft uitleg over de werking van de Commissie Bewoners, een Beschut Wonen en alle thema's die we de laatste jaren besproken hebben. Hierbij ligt de nadruk voornamelijk op participatie en inspraak.

De Commissie Bewoners is trots op wat we de laatste jaren allemaal besproken en gerealiseerd hebben. Daarom willen we dit initiatief beter bekend maken bij andere bewoners en initiatieven Beschut Wonen.

Door de bijeenkomsten hebben we namelijk veel van elkaar geleerd. Zo heeft elk Beschut Wonen zijn eigen manier van werken en hebben we nieuwe ideeën opgedaan voor in de eigen organisatie.

We willen deze brochure richten aan alle mensen die betrokken zijn bij de geestelijke gezondheidszorg zoals andere hulpverleners, artsen, psychiaters, de overheid, ... .

We vinden het belangrijk dat ze op de hoogte zijn van de doelstellingen van Beschut Wonen en het bestaan van de Commissie Bewoners.

Tenslotte willen we ook een ruimer publiek kennis laten maken met het leven in Beschut Wonen. Wij ervaren regelmatig vooroordelen en vinden het belangrijk dat een persoon met een psychische aandoening niet gestigmatiseerd wordt.

We hopen natuurlijk ook dat onze beleidsaanbevelingen gehoord worden door de overheid en dat ze hiermee aan de slag gaan.

Veel leesplezier toegewenst,

Vanwege de Commissie Bewoners

## ***De Commissie Bewoners***

Wij zijn bewoners van verschillende initiatieven Beschut Wonen in Vlaanderen en Brussel en hebben driemaandelijks een bijeenkomst die we de Commissie Bewoners noemen.

Meestal komt er ook begeleiding mee naar de vergaderingen.

De vergadering wordt geleid door de voorzitter, Patrick, of de ondervoorzitter, Joost. Hilde is de medewerkster van de Federatie Beschut Wonen en zorgt voor de verslagen en de uitnodigingen van de bijeenkomsten.

Gezien we elkaar maar één keer op de drie maanden ontmoeten, genieten we van de ontvangst met een kopje koffie en koekjes.

Joost opent de vergadering door iedereen te verwelkomen en de agenda van de dag te overlopen. Een bewoner van het Beschut Wonen, waar we te gast zijn, geeft eerst een woordje uitleg over de eigen werking.



*Mijn naam is Joost en ik ben sinds 2004 medevoorzitter van de Commissie Bewoners. Ik vind het heel boeiend om contact te hebben met lotgenoten uit andere projecten Beschut Wonen over heel Vlaanderen. Om de 3 maand vergaderen we in een ander Beschut Wonen. Het is interessant om aanknopingspunten te vinden en als er problemen zijn om samen oplossingen te zoeken. Soms leidt dit ook tot veranderingen in de Initiatieven Beschut Wonen.*

*Ik hoop dat we nog lang mogen doorgaan!!!!*

Daarna bespreken we een afgesproken thema zoals het hebben van een relatie in Beschut Wonen, de therapietrouwheid, het belang van de intake, ...

De vergadering sluiten we af met het vastleggen van een nieuwe vergaderdatum, de ontmoetingsplaats en een nieuw thema.

Als afsluiter van de vergadering, laten we ons nog eens goed verwennen met een broodje, een zelfgemaakte soep of een lekker bord spaghetti.

Soms nodigen we ook een gastspreker uit om te komen praten over een bepaald thema. Zo was er de voorstelling van Psylos, een uiteenzetting van Dr. Linhart over medicatie en een spreekbeurt van Magda Aelvoet over de rechten van de (psychiatrische) patiënt.

## ***Een Beschut Wonen***

Vanaf de jaren 70 werden de eerste pogingen ondernomen om mensen met een langdurige psychische problematiek te laten samenwonen. Mede door de verbeterde medicatie, was het niet meer noodzakelijk dat zij voor langere periodes, of zelfs soms levenslang, verbleven in een ziekenhuis.

Deze eerste initiatieven waren succesvol en in 1990 werd deze manier van wonen en begeleiden wettelijk geregeld in een Koninklijk Besluit. Het was een reconversie waarbij ziekenhuisbedden werden omgezet in plaatsen Beschut Wonen.

Wij, de leden van de Commissie Bewoners, leven allemaal in een Beschut Wonen. We hebben geen nood meer aan een permanent verblijf in een psychiatrisch ziekenhuis, maar zonder begeleiding kunnen we nog niet volledig zelfstandig wonen.

Sommigen van ons leven in een gemeenschapshuis. Dit is een woning waar we met minimum drie en maximum tien andere bewoners samen leven. We delen een aantal gemeenschappelijke ruimtes zoals badkamer, keuken en woonkamer, maar iedereen heeft zijn eigen (slaap)kamer.

Om in het Beschut Wonen te kunnen leven, is het belangrijk dat je voldoende stabiel bent en de begeleiding aanvaardt.



Vanaf 2000 werd het ook mogelijk om individueel beschut te wonen. In dat geval wonen we alleen in een studio of appartement met regelmatige begeleiding door het Beschut Wonen.

De begeleider komt gemiddeld één keer per week langs en is meestal aanwezig tijdens de wekelijkse bewonersvergadering of de gezamenlijke kookmomenten. Naast deze algemene begeleiding hebben we ook een individuele begeleider die ons helpt met allerlei zaken van het dagdagelijkse leven zoals met het afhandelen van de papierwinkel of andere paperassen, het zoeken naar een leuke vrijetijdsbesteding, het opvolgen van de medicatie, het zoeken naar nieuwe sociale contacten of het samen klaarmaken van een maaltijd.



## *Inspraak en participatie*

Voor ons is het thema participatie een heel belangrijk onderwerp. Tijdens de vergaderingen proberen we de problemen die leven bij de bewoners in kaart te brengen. Deze problemen zijn niet altijd direct zichtbaar voor de begeleiding. Op de Commissie Bewoners reiken we suggesties aan en kunnen we vergelijken hoe bewoners in de verschillende projecten participeren.

Wij vragen niet zozeer beslissingrecht in het Beschut Wonen maar wel inspraak en samenspraak. De bewonersraden zijn een goed middel om inspraak te hebben in het dagdagelijkse reilen en zeilen van het Beschut Wonen. Het is het uitgelezen moment om bestaande conflicten bespreekbaar te maken en oplossingen te zoeken.

In een Beschut Wonen is het belangrijk dat er regels zijn om het samenleven met anderen vlot te laten verlopen. We vragen inspraak bij het opzetten van de huisregels en bij belangrijke beslissingen, zoals bij een dreigende uithuiszetting of bij het problematisch gebruik van alcohol of drugs van een andere bewoner.

We verwachten dat we in moeilijke periodes meer begeleiding en steun krijgen. In een goede periode hebben we de wens om terug meer zelfstandigheid en inspraak te hebben. Dan kunnen we diverse aspecten van ons eigen leven meer in handen nemen.

Dit betekent toch een andere manier van denken van de begeleiding op de positie van een bewoner.

Eigenlijk, vragen we voornamelijk begrip voor onze leefwereld.

Er zijn verschillende manieren waarop bewoners meer inspraak kunnen krijgen bij de werking van een Beschut Wonen.

Men kan een bewoner lid maken van de Algemene Vergadering, een bewoner kan aanwezig zijn tijdens een aantal besprekingen van het team – voornamelijk als je zelf het onderwerp bent van de vergadering.

Sommige leden van de Commissie Bewoners maken ook deel uit van een sollicitatiecommissie. Hierover waren de meningen van de begeleiding en de bewoners toch verdeeld.

*Vroeger werden mensen die een psychose hadden of in een andere leefwereld verkeerden, gek verklaard. Ik vind het belangrijk dat we opkomen voor mensen met psychische problemen. Er moet begrip en steun zijn voor wie leeft in zo'n situatie.*

*Ik kom naar de Commissie Bewoners om elkaar steun te geven en om je goed te voelen in je leefsituatie met als doel "Samen staan we sterk". We komen samen om elkaar te begrijpen, naar elkaars verhaal te luisteren, om ervaringen uit te wisselen, om samen activiteiten te doen en om samen te werken.*

*Silvio*

## *Vooroordelen en stigma*

Toch merken we dat er nog steeds verschillende vooroordelen bestaan ten aanzien van mensen met psychische problemen.

Een fysieke ziekte zoals reuma, diabetes, ... wordt veel gemakkelijker aanvaard door de maatschappij dan een psychische ziekte. Een aantal psychische stoornissen zoals depressie of ADHD kunnen op meer begrip rekenen. Maar meestal zijn psychische ziektes zoals schizofrenie en psychose niet gekend of worden ze verkeerd begrepen.

Vooraf in de media wordt er een verkeerd beeld gegeven van mensen met een psychiatrische problematiek. Wij betreuren dat de media voornamelijk de aandacht legt op het sensatiegebeuren in plaats van een eerlijker beeld te geven.

Projecten zoals 'Te Gek' of 'Gewoon Anders' willen de stilte rond de psychiatrie doorbreken. Deze initiatieven organiseren infosessies, tentoonstellingen en muzikale optredens om een positief en correct beeld te geven over mensen met een psychische aandoening. We vinden dat er meer gelijkaardige initiatieven over de geestelijke gezondheid op touw moeten gezet worden.

In vergelijking met vroeger vinden we het nu gemakkelijker om met familie of betrokkenen te praten over psychische problemen. Tegen mensen die we niet goed kennen, zullen we eerder zwijgen over onze problematiek. Het hebben van een psychische ziekte is nog steeds een taboe in de samenleving wat het niet gemakkelijk maakt om hierover te praten. Op bepaalde vlakken worden we nog steeds uitgesloten zoals bij het aansluiten van een verzekering of bij het zoeken naar een leuke job.

*Ik mis iets  
In deze periode van mijn leven  
Zou ik iets willen doen,  
al was 't maar even*

*Het is niet groot, eerder klein  
Tot op heden heeft het niet mogen zijn  
Want weet je,  
ik mis iets  
Ik wil nog iets in mijn verdere leven  
Iets wat ik nooit had,  
wat ik nooit kon geven*

*Het is teder, lief en zeker wel goed  
En ik zie:  
anderen geeft het nieuwe moed*

*Vroeger had ik voor zo'n gedachten  
geen tijd*

*Daarom zeg ik met heel veel spijt:  
Ik mis iets.  
Ik weet niet juist wat maar  
Ik mis iets.*

*Ingestuurd door Albert*

## *Intake*

Wij vinden de intake een belangrijke procedure, zowel voor een nieuwe bewoner als voor de begeleiding. Er moet voldoende tijd voor uitgetrokken worden, want de aanvrager moet goed begrijpen wat een Beschut Wonen is.

De begeleiding moet voldoende informatie krijgen, maar er moet aandacht zijn voor de privacy van de bewoner. Beschut Wonen was voor velen van ons een nieuw begin en dan willen we starten met een schone lei. We willen niet steeds geconfronteerd worden met ons verleden.

Wij bevelen een dagje proefdraaien in het Beschut Wonen zeker aan. Het is een eerste kennismaking met de toekomstige medebewoners. Zo'n bezoek kan al dan niet in de aanwezigheid van de begeleiding. Nieuwe bewoners moet ook het recht hebben op een inlooperperiode, zodat ze zich kunnen aanpassen aan de nieuwe situatie. Dit voorstel kan opgenomen worden in de verblijfsovereenkomst.

Tijdens de intakeperiode moet de nieuwe bewoner op de hoogte zijn dat men nog de kans heeft om af te haken.

*Hallo, mijn naam is Robrecht en ik woon sinds 1993 in beschut wonen in Elsene. Ik ben zeer tevreden over mijn woning. Voor 300 € in de maand beschik ik over een kamer en een gemeenschappelijke badkamer, keuken en woonkamer. Er is een goede sfeer en ik heb de laatste jaren veel vooruitgang gemaakt. Alleen gaan wonen zie ik niet zitten, ik heb sociaal contact nodig en heb liever wat andere bewoners rond mij. Samen koken we dan één keer per week met de begeleiding en we houden een groepsvergadering op donderdag.*

## ***Begeleidingsplan***

Tijdens de gesprekken op de Commissie Bewoners hebben we gemerkt dat een begeleidingsplan niet éénvormig aanwezig is in alle Beschut Wonen.

Sommige Beschut Wonen hanteren een begeleidingsplan en we vinden dit een goed werkinstrument voor de communicatie tussen de begeleiding en bewoner. Zo'n begeleidingsplan wordt schriftelijk opgemaakt in aanwezigheid van de bewoner en begeleiding.

Het is belangrijk dat het individueel plan regelmatig geëvalueerd of bijgestuurd wordt. De begeleiding vindt het een goed middel om onze vooruitgang te volgen en om uiteindelijk de doelen die wij voorop gesteld hebben, te kunnen bereiken.

## *Tussenstap of eindstation*

Sommigen van ons vinden het niet meer de moeite om terug alleen te wonen in een appartement of huisje. Wij zien het Beschut Wonen als onze nieuwe thuis. Wij wonen graag samen met de medebewoners, want het voelt aan als onze echte thuis. Indien we terug alleen zouden wonen, hebben we het gevoel dat we snel zouden kunnen hervallen.

Anderen van ons zien Beschut Wonen meer als een tijdelijke tussenstap. Wij zouden graag volledig zelfstandig wonen en op eigen benen staan. Wij zien Beschut Wonen als een goede voorbereiding op het alleen wonen.

## *Het alleen wonen*

In de stap naar het alleen wonen is onze financiële situatie de grootste drempel. Een groot deel van ons leeft namelijk van een uitkering en de prijzen op de private huurmarkt liggen veel te hoog. Daarnaast zijn er enorm lange wachtlijsten voor de sociale huisvesting.

Het is één van de redenen waarom we langer in Beschut Wonen blijven dan oorspronkelijk gepland. Ook de bestaande huurcontracten met de sociale huisvestingsmaatschappijen zijn niet altijd optimaal. Wij hebben in de praktijk vaak geen recht op huursubsidies, omdat er aan veel voorwaarden moet voldaan worden.



De begeleiding steekt ook meer en meer tijd in het mee zoeken naar een betaalbare woning, terwijl zij dit niet altijd als vanzelfsprekend beschouwen.

Vaak hebben we ook schrik om de definitieve stap te zetten, omdat onze plaats in Beschut Wonen niet vrij gehouden wordt. Als het alleen wonen toch niet lukt, is het niet gemakkelijk om terug te keren naar het Beschut Wonen, want er zijn lange wachtlijsten.

Eén van de Beschut Wonen bezit een probeerhuis, waar bewoners het zelfstandig wonen een half jaar kunnen uitproberen. Dit gebeurt onder minimale begeleiding en hun plaats in Beschut Wonen blijft vrij. Van deze groep mensen is er niemand terug gekeerd naar het Beschut Wonen.



## Herval en opname

Een aantal van ons zijn tijdelijk (her)opgenomen in een psychiatrisch ziekenhuis. Elk Beschut Wonen heeft een eigen beleid over hoelang een kamer leeg kan blijven of wat er in de tussentijd gebeurt met de kamer.

Sommige Beschut Wonen houden de kamer onbeperkt vrij, anderen stellen een termijn van drie maanden voorop of elke situatie wordt individueel bekeken.

Een heropname betekent dat we niet zeker zijn dat onze kamer in het Beschut Wonen vrij blijft en het heeft een enorme impact op onze financiële situatie. We moeten dan zowel de huur van onze kamer als de kosten van het ziekenhuis betalen. Indien we voor een lange periode opgenomen worden, zijn deze kosten vaak onbetaalbaar.

*Hallo, ik ben Jeanne, een gescheiden alleenwonende moeder van Dylan, 14jaar. Hij woont bij zijn vader, en komt bij mij om de 2 weken in het weekend. Het afgelopen jaar heb ik verschillende opnames gehad op de PAAZ. De laatste opname was drie maanden. Daarna ben ik langzaam uit de put geklommen. Ik heb in Beschut Wonen meteen de draad weer opgenomen, ook met het vrijwilligerswerk in het rusthuis. Zo kom ik onder de mensen en voel ik dat het werk dat ik doe gewaardeerd wordt. Dat doet me deugd. Twee keer per week komt er begeleiding van Beschut Wonen langs om me te ondersteunen. De psychiater zie ik maandelijks. Nu gaat het al een half jaar erg goed en ik hoop dat het zo blijft, hoewel ik weet dat opnames nooit uit te sluiten zijn.*

## Dagbesteding

In veel Beschut Wonen is de dagbesteding een verplichting voor de bewoner en wordt dit soms opgenomen in de verblijfsovereenkomst. Andere Beschut Wonen hanteren een soepeler invulling van dagbesteding.

Wij vinden het belangrijk dat mensen gestimuleerd worden in een dagbesteding omdat het de contacten met de buitenwereld bevordert.

Onder een daginvulling verstaan we de volgende zaken: (huishoudelijke) taken in het woonhuis, ontmoeting- en creatieve activiteiten, het semi-industrieel werk in een dagactiviteitencentrum, vrijwilligerswerk of uit werken gaan.

Wij vinden het vooral belangrijk dat de dagbesteding afgestemd is op onze mogelijkheden en interesses. Het hebben van een zinvolle daginvulling geeft ook structuur in het leven.



## Vrije tijd



Naast een zinvolle dagbesteding hechten we ook veel belang aan de vrije tijd. In sommige Beschut Wonen worden er groepsactiviteiten georganiseerd.

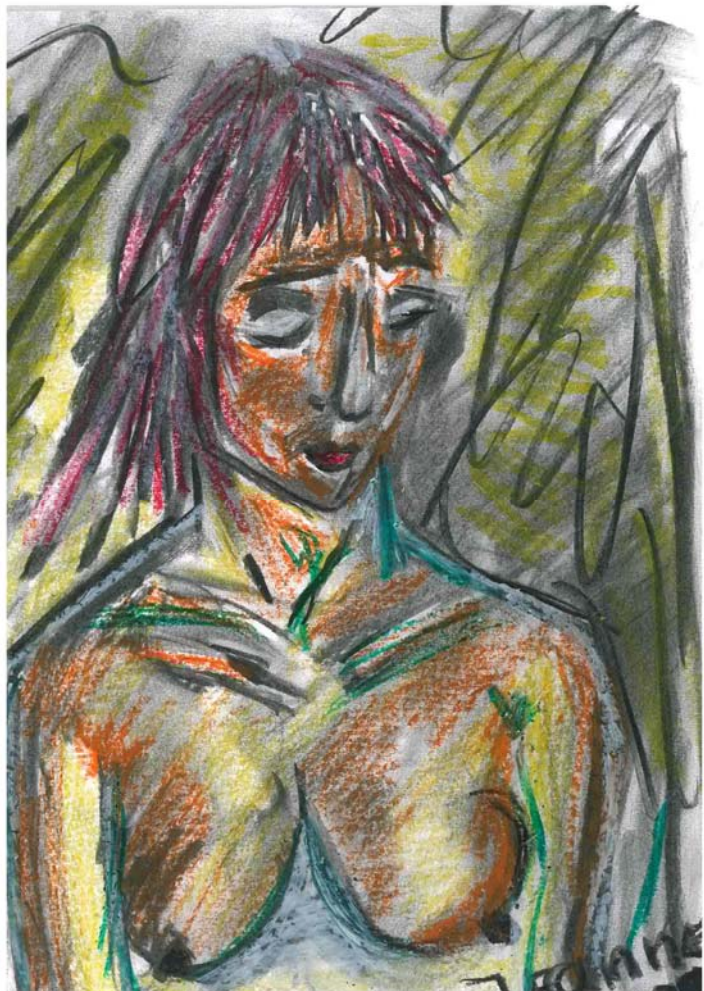
Voor ons is vooral de betaalbaarheid van de vrijetijdsbesteding een groot probleem. Sommige steden en gemeenten nemen initiatieven om cultuur betaalbaar te maken voor specifieke doelgroepen. Af en toe zijn er in de reissector ook goedkopere formules voorhanden.

Verschillende Beschut Wonen hebben een budget per persoon voor vrije tijd. Het is geen verplichting om een vrijetijdsinvulling te hebben en sommige van ons hebben moeite om mee te doen aan vrijetijdsactiviteiten als gevolg van de nevenwerkingen van de medicatie.

## *Levensbeschouwing*

Een thema waar er minder wordt bij stilgestaan is de levensbeschouwing. Het is belangrijk dat de begeleiding en de bewoners onderling begrip hebben voor elkaars overtuiging.

Binnen het Beschut Wonen wordt er bijvoorbeeld bij de maaltijden rekening gehouden met de religie van de persoon of wordt er bij een overlijden respect getoond voor de wilsbeschikking van de overledenen. Soms is het goed als een bewoner een aantal zaken laat registreren bij de burgerlijke stand. Zo weet het Beschut Wonen en de familie beter wat de wensen van een bewoner zijn.



## Relaties

Meestal is het samenwonen van koppels toegestaan in een Beschut Wonen, mits het naleven van afspraken met de andere bewoners en de begeleiding.

Als we een partner hebben, die buiten het Beschut Wonen woont, ondervinden we een aantal belemmeringen op vlak van de verzekeringen of de overnachtingen. Meestal komt onze partner een aantal keer per week op bezoek in het huis.

Sommige koppels kiezen uiteindelijk voor een zelfstandige woonvorm binnen Beschut Wonen, zoals een studio, met begeleiding aan huis.

Wanneer we als koppel een studio of appartement op de privémarkt willen huren, staan we geregistreerd als samenwonend. Hierdoor verliezen we het statuut van alleenstaande en is dit voor ons een financiële aderlating.

Een relatie tussen begeleiders en bewoners is niet toegestaan en kan een reden zijn voor het ontslag van de begeleider.

*Ik ben Marleen en ik heb sinds 14 jaar een vaste vriend die ik in een home heb leren kennen. Sinds enkele jaren wonen we samen in hetzelfde gemeenschapshuis met nog 2 andere bewoners. Dit lukt heel goed want zo wonen we toch een beetje samen. We hebben elk onze eigen individuele kamer en we doen veel activiteiten zoals winkelen en naar het dagcentrum gaan. We doen regelmatig ook dingen apart. We hebben elk onze eigen begeleidster.*

## Medicatie

Op de Commissie Bewoners hebben we gemerkt dat er binnen een Beschut Wonen verschillende omgangsregels zijn rond medicatiegebruik.

Sommigen van ons kopen en beheren de medicatie volkomen zelfstandig, bij anderen vult de begeleiding de weekdoos aan. Soms is het medicatiebeheer te moeilijk voor ons en ligt deze volledig in de handen van de begeleiding.

We kunnen de medicatie meestal afhalen op een centrale plaats zoals het dagcentrum of het nachthospitaal.

Wij vinden het belangrijk dat er een open communicatie is over het medicatiegebeuren. Spreken over de mogelijke problemen met medicatie, kan zelfs een opname vermijden. Het is moeilijk om gemotiveerd te blijven om medicatie in te nemen als er neveneffecten zijn. Een goed contact met de behandelende arts is nodig, zodat er afstemming is voor de medicatie.

In sommige Beschut Wonen is het verplicht om de voorgeschreven medicatie in te nemen, zoniet kan dit tot ontslag leiden. Het gebruik van de medicatie en alcohol gaat sowieso niet goed samen.

We hebben niet enkel last van de lichamelijke nevenwerkingen van medicatie, maar ook van de sociale en psychische gevolgen. Zo is het rijverbod een vaak voorkomend probleem, waardoor we aangewezen zijn op het openbaar vervoer. Het zelfbeeld kan hierdoor ondermijnd worden. Sommige initiatieven Beschut Wonen doen een beroep op CARA (Centrum voor Rijgeschiktheid en voertuigAanpassing) en laten het advies aan hen over.

Er komt een nieuwe generatie geneesmiddelen op de markt die zogezegd minder nevenwerkingen hebben. Wij staan niet altijd te springen om deze nieuwe medicatie uit te proberen. Als we stabiliteit hebben met de huidige medicatie, zien we het nut er niet van in om te veranderen. Soms hebben we immers het gevoel dat we gebruikt worden als proefkonijnen.

## *Verlaving en middelengebruik*

Binnen het Beschut Wonen is er in theorie een algemeen gebruiksverbod maar in realiteit komt het wel vaak voor dat bewoners drugs of alcohol nemen.

Indien het Beschut Wonen zich strikt aan het verbod zou houden, zouden veel mensen niet in deze woonvorm kunnen verblijven omdat ze een drugs- of alcoholprobleem hebben. Wij vinden het belangrijk dat elke situatie individueel wordt bekeken.

Het gebruik leidt niet automatisch tot een stopzetting van het verblijf in Beschut Wonen. Zowel van de begeleiding als van ons worden er inspanningen gevraagd om het probleem aan te pakken aan de hand van een stappenplan.

Indien het misbruik extreme vormen aanneemt, kunnen er wel drastische maatregelen worden genomen.



## *Geldbeheer*

We beheren ons eigen inkomen, al dan niet met behulp van de begeleiding van Beschut Wonen of een andere organisatie zoals het OCMW voor budgetbegeleiding.

Sommige leden van de Commissie Bewoners hebben een bewindvoerder, die verantwoordelijk is voor het geldbeheer. Het hebben van een bewindvoerder kan een voorwaarde zijn om in het Beschut Wonen te kunnen leven.

Het hebben van een bewindvoerder is goed, in die zin dat we dan geen conflicten hebben met de begeleiding rond geldzaken. Anderzijds hebben we al veel slechte ervaringen gehad met verschillende bewindvoerders. Het komt regelmatig voor dat er een minder goed beheer is van de gelden, de bewindvoerder geen contact opneemt met ons, er geen persoonlijke rekening is of dat we zelfs geen enkel zicht hebben op onze eigen financiële situatie.

Sommigen van ons hebben een eigen rekening, waarmee we niet onder nul kunnen gaan en daardoor zelf ons geld kunnen beheren. We halen dan meestal een vast bedrag per week af en af en toe vragen we ook advies aan de begeleiding om bijvoorbeeld de belastingsbrief in te vullen.

In de eerste plaats willen we het liefst ons eigen geld beheren. Indien dit niet zou lukken, moet de begeleiding ingrijpen. Het is wel belangrijk dat wanneer we een betere houding hebben ten aanzien van het geldbeheer, we de kans moeten krijgen om onze financiën weer in eigen handen te nemen. We vinden dit een goede voorbereiding op het alleen wonen.

## ***Belang van participatie in Beschut Wonen***

Wij vinden participatie en inspraak in Beschut Wonen het beginpunt om mee te kunnen beslissen in het Beschut Wonen en ons eigen leven meer in handen te nemen.

Wij verwachten voornamelijk inspraak bij de algemene werking. Participatie door middel van bewonersvergaderingen, het bespreken van huishoudelijke regels of medezeggenschap bij andere belangrijke beslissingen, zorgen ervoor dat we betrokken zijn in de handel en wandel van het Beschut Wonen.

Daarnaast vinden we het belangrijk dat er een open communicatie is met de begeleiding. In moeilijkere periodes verwachten we meer begeleiding bij het opnemen van een aantal dagdagelijkse taken. In de goede periodes vragen we het vertrouwen om zaken zoals medicatie- en geldbeheer weer in eigen handen te nemen. Dit vraagt een flexibele houding van de begeleiding, wat niet altijd gemakkelijk is. Maar het geeft ons de kans om zo zelfstandig mogelijk te leven naargelang onze mogelijkheden van het moment.

## ***Beleidsaanbevelingen***

We hebben een duidelijke vraag naar een meer positieve beeldvorming rond psychiatrie en mensen met psychiatrische problemen. We worden nog heel vaak geconfronteerd met vooroordelen. Het bestaande stigma rond de psychiatrie en psychische problemen maakt het moeilijker om terug te integreren in de maatschappij.

Sommige bewoners willen in de groepswoning blijven wonen en niet meer verhuizen. Het groepswonen geeft de nodige stabiliteit en een gevoel van veiligheid. De mogelijkheid moet bestaan om de groepswoning als permanente verblijfplaats te houden.

Betaalbare huisvesting is nog steeds schaars. Het is één van de voornaamste redenen waarom sommigen het niet zien zitten om te verhuizen. Tegemoetkomingen zoals huursubsidie, voorrang op sociale huisvesting, ... zouden een goede steun zijn.

Wij hebben vaak nood aan nazorg als we alleen gaan wonen. Wij verkiezen onze vertrouwde begeleider om ons deze steun te geven. Bij problemen willen we graag nog terecht kunnen bij het Beschut Wonen.

Vrije tijd en cultuur worden door de meesten als een belangrijk onderdeel van het leven ervaren. Een integratietegemoetkoming zou ons bijstaan om meer zelfstandig activiteiten in de gemeente of stad te ondernemen. Nu is de financiële drempel veel te hoog.

Bij de voorlopige bewindvoering ondervinden we nog veel problemen. Bewindvoerders hebben teveel cliënten waardoor ze weinig informatie geven over de financiële situatie van de bewoners. We vragen om op regelmatige basis een overzicht te krijgen van de financiële situatie.



Voor meer inlichtingen kan u ons bereiken op bovenstaande gegevens. De digitale versie van deze uitgave kan u terug vinden op de site van de Federatie van Diensten voor Geestelijke Gezondheidszorg: [www.fdgg.be](http://www.fdgg.be)

Indien u graag uw mening wil geven over dit boekje, laat ons iets weten. We horen het graag en bespreken dit verder op de Commissie Bewoners.

**Hartelijke groeten,  
van alle leden van de Commissie Bewoners**